

“浙江制造”认证

社会责任报告



金中控股有限公司

二零二三年七月

郑重声明：

本公司出具的社会报告，是依据国家有关质量法律法规及相关行业标准进行编写。报告中关于企业质量诚信内容、管理情况等是公司现状的真实反映。本公司对报告内容的真实性及相关论证的科学性负责。

金中控股有限公司

组织范围：金中控股有限公司

报告时间：2023 年 1 月

发布周期：一年

目录

总经理致辞.....	1
一、公司概况.....	2
二、核心价值观.....	2
三、组织机构和治理系统.....	3
四、管理体系.....	4
五、员工基本情况.....	4
六、主要产品和服务.....	4
七、主要技术和设备设施.....	5
八、市场分布.....	6
九、利益相关方沟通与回应.....	6
十、股东及其他相关方利益的保护.....	8
1、股东利益的保护.....	8
2、供应商利益的保护.....	8
3、客户利益的保护.....	8
4、社会利益的保护.....	8
5、员工利益的保护.....	9
十一、社会责任.....	9
1、诚信经营.....	10
2、自主创新.....	10

3、环境保护.....	10
4、关爱员工.....	14
5、捐赠和回馈社会.....	17
十二、 社会认可	20
十三、发展战略.....	20
1、战略定位及发展方向.....	20
2、展望未来.....	21

总经理致辞

诚信是企业的基本准则，金中控股有限公司致力于为公司价值链上的所有参与者创造公平、透明、开放的环境和企业文化。公司将依靠自身技术及经验的不断积累，持续加强公司在行业内的技术优势、品牌优势、人才优势以及客户优势。

公司高度重视质量管理体系的建设，目前已通过质量管理体系认证等，为公司进一步开拓市场提供了可靠的质量保证。公司建立的科学、完善的质量控制体系，使产品质量不断满足客户要求，受到国内外客户一致好评。

公司以技术创新作为企业的灵魂。同时带动全员“创新”作为企业和员工共同发展的方针，并用制度加以保证。分别评为市科技型中小企业、湖州市青年科技创新工作站，国家高新技术企业，并为省级企业研究院。这些具有高技术含量以及成本优势的产品为企业带来了丰厚的利润，也为企业的质量稳定奠定了基础。

在现代经济社会中，诚信不仅是一种道德规范，也是能够为企业带来经济效益的重要资源。质量诚信更是赢取客户的核心要素，公司企业文化要求全体员工“以诚立身”，从而塑造“诚信”文化。提升企业核心竞争力，立志打造受人尊重及信赖的生产企业。

一、公司概况

金中控股有限公司是一家底锅、厨房用具设计开发、生产、销售于一体的新兴民营企业，公司从厂区规划到厂房建设开始，就导入精益生产管理的理念。公司占地面积近 7.5 万平方米，拥有现代化厂房 3 幢，建筑面积 5 万多平方。目前员工 400 多名，拥有专业自动化半自动化设备 200 余台，拥有年产 1000 万只底锅的生产能力，目前年销售额超 3 亿元，预计全部投入运营后年产值可达 10 亿元。

金中控股有限公司自成立之初，便融入欧美管理文化，在关注产品质量，提升生产效率的同时，注重社会责任管理，关注环境保护、保障员工的合法权利。公司秉承客户价值第一的同时，倡导“感恩、诚信、进取、奉献”的价值观，实现公司全体员工的物质与精神幸福，并为和谐社会做出贡献。

金中控股有限公司深耕厨房家居行业，为消费者提供高性价比的产品与服务，提升全球亿万家庭的生活品质，致力成为全球受人尊敬的中国厨房家居用品优质制造商。

二、核心价值观

公司经过长期积淀、提炼、升华，形成了公司的企业文化体系。



使命： 缔造健康美味新生活！

愿景： 成为顾客满意，员工幸福，
社会尊重的百年企业。

价值观： 诚信务实 科技创新 高
效协同 共创共享

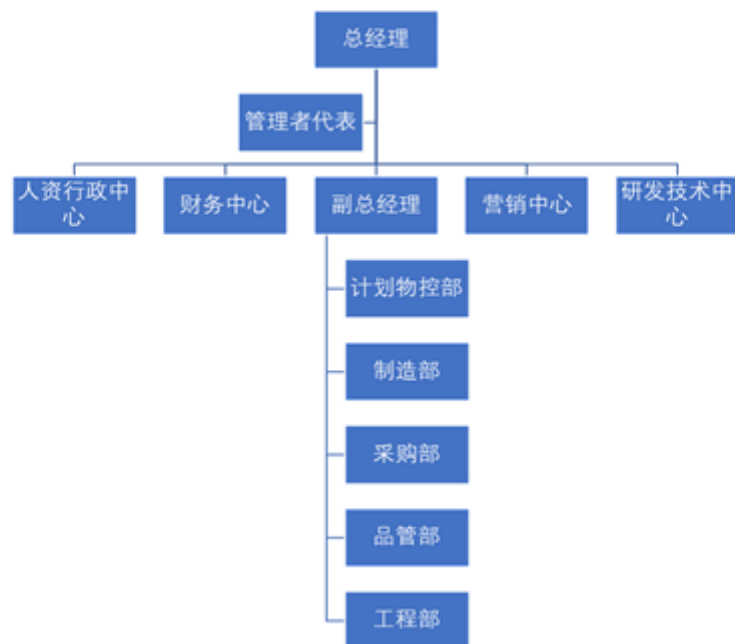
(a) 愿景：成为顾客满意，员工幸福，社会尊重的百年企业。

(b) 使命：缔造健康美味新生活！

(c) 核心价值观：诚信务实 科技创新 高效协同 共创共享

三、组织机构和治理系统

公司按照《公司法》和《公司章程》的规定，并结合业务发展的需要，建立了规范的法人治理结构和健全的内部管理制度。



四、管理体系

公司以“为客户创造价值、与客户共享成果”的质量经营理念，高度重视质量管理体系的建设。公司依据浙江制造标准的要求，建立了完整的质量管理流程，并且严格按照该流程执行，为进一步开拓市场提供了可靠的质量保证。

五、员工基本情况

企业一方面通过资源整合进行人员结构优化，减员增效；另一方面大力培养基层及中层的复合型管理干部，进行管理层优化。对组织结构进行优化调整，公司资源平台化融合化。

公司各岗位人员配置合理，岗位职责清晰，责任到人，以满足企业正常运营所需。具体见公司组织机构图。近几年，公司加大技术与管理方面的投入，其中公司管理与技术人员占总人数的30%以上，为公司的发展提供了人才后备力量。

六、主要产品和服务

主要产品：厨房用具。

表 1 主要产品说明表

产品名称	产品性能或功能介绍	照片示例
厨房锅底		厨房锅底

七、主要技术和设备设施

公司拥有专业自动化半自动化设备 200 余台，拥有年产 1000 万只底锅的生产能力，目前年销售额超 3 亿元，预计全部投入运营后年产值可达 10 亿元。公司重点设备详见下表。

主要设施表

序号	车间	设备名称	规格型号	自动化程度	密闭化程度	数量（台/套）
1	金工车间	全自动下料机	/	全自动	敞开	4
2		拉伸机	200T	人工辅助机械	敞开	3
3			150T	人工辅助机械	敞开	6
4			100T	人工辅助机械	敞开	8
5		液压机	350T	人工辅助机械	敞开	2
6			250T	人工辅助机械	敞开	2
7			200T	人工辅助机械	敞开	1
8			150T	人工辅助机械	敞开	1
9			5000T	人工辅助机械	敞开	1

序号	车间	设备名称	规格型号	自动化程度	密闭化程度	数量（台/套）
10			3000T	人工辅助机械	敞开	1
11		冲床	/	人工辅助机械	敞开	34
12		旋压机	/	人工辅助机械	敞开	4
13		切边卷边专机	/	人工辅助机械	敞开	9
14		割边机	/	人工辅助机械	敞开	3
15		车边机	/	人工辅助机械	敞开	4
16		车边车底机	/	人工辅助机械	敞开	4
17		三工位磨底车 底车边机	/	人工辅助机械	敞开	4
18		钎焊机	/	人工辅助机械	敞开	6
19		清洗烘干线	/	人工辅助机械	半敞开	6
20		机械手	/	人工辅助机械	敞开	17

21		打孔机	/	人工辅助机械	敞开	2
22		铆接机	/	人工辅助机械	敞开	8
23	复打车间	复底机	630T	人工辅助机械	敞开	1
24		复底加热线	/	人工辅助机械	敞开	1
25		复合锅底加热机	/	人工辅助机械	敞开	6
26	抛光车间	抛光流水线	/	人工辅助机械	半敞开	12
27	模具车间	车床	CA6140A	人工辅助机械	敞开	4
28		钻床	Z4112/1	人工辅助机械	敞开	2
29	2#楼	包装线	/	人工辅助机械	敞开	9
30	2F 包装车间	贴标机				2
31		激光打标机				2
32	2#楼	内打砂机	/	人工辅助机械	半敞开	4
33		外打砂机	/	人工辅助机械	半敞开	4
34		喷砂机	/	人工辅助机械	半敞开	5
35	3F 喷	抛光流水线	/	人工辅助机械	半敞开	2
36	涂车间	包装线	/	人工辅助机械	敞开	2
37		喷涂流水线	/	自动	半敞开	2
38	3#楼	振光机	/	人工辅助机械	半敞开	16
39	1F 振	车床	/	人工辅助机械	密闭	2

八、市场分布

公司专业从事厨房用具的研发、生产与营销，产品顾客及市场定位：继续加强宜家核心业务；同时大力发展其他客户资源，重点发展战略 A 类客户；创新发展线上业务，多渠道布局，积极建设终端业务，三项业务未来 3 年具备 10 亿规模。

2023 年市场细分

市场细分	销售占比
------	------

宜家业务	69%
非宜家业务	5%
金中大客户业务	5%
昆杉大客户业务	13%
昆杉供应链业务	8%

九、利益相关方沟通与回应

利益相关方的信任和支持是公司持续健康发展的基础。公司建立了多元化的利益相关方对话机制，主动与政府、员工、消费者、合作伙伴、环境、社会和公众等利益相关方群体开展多方沟通交流。

表 4 利益相关方期望要求和沟通回应

主要沟通渠道

沟通类别	沟通方式	沟通部门	沟通时间
员工	合理化建议	综合办公室	随时
	现场巡视	高层	不定期
	工作例会、绩效面谈、新员工	综合办公室	每月
	职工代表大会、员工满意度	综合办公室	每年/半年
顾客	高层互访	营销中心	不定期
	新产品推广	营销中心	不定期
	公司邮箱、电话	营销中心	随时
供方	高层互访	采购部	不定期
	产品展销会、技术研讨会	营销中心	不定期
	技术指导和咨询	采购部	不定期
	公司邮箱、电话	采购部	随时
其他相关方	学术交流会、授课、培训	综合办公室	不定期
	公司网站、邮箱电话	综合办公室	随时

十、股东及其他相关方利益的保护

1、股东利益的保护

公司严格按照股份制的要求，结合本公司的《章程》，严格规范与关联方的资金往来，杜绝非经营性占用公司资金情况，对公司经营运行过程实时监视。

2、供应商利益的保护

公司通过管理体系建立《供方管理程序》，建立公平竞争机制，切实保护供方平等竞争的权利。与重要供方建立战略合作伙伴关系，通过同质同价优先选用，提高预付款比例等方式，保证其利益。与关键配套件供方建立技术合作模式，帮助供方降低开发及生产成本。所有合同都严格按照要求及时支付货款，保证供应商的利益。

3、客户利益的保护

公司根据顾客需求，保质保量及时为客户提供高性价比的产品，降低其投资成本；保障售后技术服务及顾客投诉快速反应；按管理体系要求严格管理顾客财产，必要时与客户签订保密协议，确保顾客的隐私和知识产权利益；与客户建立终身技术支持承诺，降低其运营成本。

4、社会利益的保护

公司通过有效运行环境和职业健康安全方面的要求，实施节能降耗减排，严格控制和消减“三废”、噪声对社区的污染，营造良好

的生态环境。通过领先的技术工艺水平和行之有效的质量体系，确保产品的质量安全、节能环保。

5、员工利益的保护

公司严格执行国家《劳动法》、按照国家相关法律法规的要求和“平等、自愿、协商”的原则，与员工签订劳动合同。劳动合同中关于劳动合同期限、工作内容、劳动保护和劳动条件、劳动报酬、劳动纪律、劳动合同终止条件、违反劳动合同的责任等主要条款齐全、合法。严格遵守有关法律法规，奉行平等、非歧视的用工政策，公平和公正地对待不同宗教信仰和文化背景下的员工，坚决杜绝雇佣童工和强迫劳动。倡导“让事业成功者分享成功，让价值创造者分享价值”的共享理念，曾四次大幅度地普调工资，为员工提供富有竞争力的薪酬待遇，并建立了责、权、能、利高度统一的薪酬体系；按照国家相关要求，为员工办理了法定社会保险，包括养老保险、医疗保险、失业保险、工伤保险、生育保险等；按照国家的有关规定，保证员工正常工作和休息、休假的权利，对于实行不定时工作制和综合计时工作制的员工，则在保障员工身体健康并充分听取工会意见的基础上，采取适当的工作和休息方式，确保员工休息、休假权利和生产、工作任务的完成。不定期组织员工外出旅游，以促进员工身心健康。公司开办员工食堂和休息室，为员工提供和谐的工作环境。

十一、社会责任

公司积极秉承以社会责任感为核心的精神内核，致力于企业遵

纪守法、企业诚信、企业健康发展、企业技术进步、企业和谐劳动关系、社会慈善、环境责任等各个领域的建设，在取得良好经济效益的同时，也取得了良好的社会信誉。

1、诚信经营

公司把社会责任建设融于企业的全程管理之中，与采购销售、财务管理、审计监督、劳动人事、质量和安全管理等紧密结合起来，做好事前预控、事中监管和事后处理等工作，严格遵守和规范合同的订立、履行、变更、解除和终止等程序，在长期的市场竞争中赢得了客户的好评和信任，并及时上缴各项税收资金，依法纳税。公司被评为“守合同重信用公示企业”。

此外公司一直恪守行业规范，坚决反对恶性竞争，积极推动行业的健康稳定发展。

2、自主创新

公司灵活运用自主创新研发、引进消化吸收再创新、产学研合作等多种研发模式，多快好省地推进项目研发，与高等院校长期开展产学研合作。

为鼓励员工进行专利申请，研发技术中心制定专利鼓励措施。截止 2023 年，公司成功申请并获得授权专利 20 项，软件著作权 2 项，其中：

- 发明专利 2 项；
- 实用新型专利 16 项；
- 外观专利 2 项；

为更好的赢得客户认可，公司加大研发投入，以科技创新带动公司的发展，公司 2020 年获得了浙江省高新技术企业、金华市高新技术企业研究开发中心。



3、环境保护

3.1 明确产品、服务和运营对环境的影响

公司产品、服务及运营对环境的影响较小，主要有：

①废水

生产废水经厂内污水处理站处理、生活污水经厂内化粪池预处理达标后排入市政污水管网，最终经金华市秋滨污水处理厂处理达标后排入金华江。

②废气

本项目产生的废气主要为抛光粉尘、喷砂粉尘、水性漆喷涂废气、油性漆喷涂废气、天然气燃烧废气、焊接烟尘。

抛光粉尘：抛光粉尘经水喷淋处理后引至 15m 排气筒高空排放。喷砂粉尘：喷砂粉尘经“旋风除尘+布袋除尘”处理后引至 15m 排

气筒高空排放。

水性漆喷涂废气：水性涂料涂装废气经水帘柜吸附处理后引

至 15m 排气筒高空排放。

油性漆喷涂废气：油性漆涂装废气经“水喷淋+干式过滤+吸附脱附+催化燃烧”组合工艺处理后引至 15m 排气筒高空排放。

燃烧废气：清洗烘干烘道燃烧废气、烘烤废气引至 15m 排气筒高空排放。

焊接烟尘：焊接烟尘于车间内无组织排放。

③固废

本项目主要固体废物为金属边角料、一般废包装物、收集粉尘、废槽渣、废包装桶、漆渣、废过滤棉、废活性炭、废催化剂、废拉伸油、污泥、废百洁布、废抹布手套和生活垃圾。

金属边角料、一般废包装物、收集粉尘、废百洁布收集后外卖给相关单位综合利用；废槽渣、废包装桶、漆渣、废过滤棉、废活性炭、废催化剂、废拉伸油、污泥委托有资质单位合理处置；废抹布手套混入生活垃圾由环卫部门统一清运。

表 5 测量指标、方法及控制过程

控制方面	控制项目	风险因素	国家行业标准	控制指标	测量方法	控制措施
能源资源消耗	电力、水等	能源浪费；影响可持续发展；增加生产成本	工业节能“十三五”规划目标要求	制定能源数据参照对表，达到或超过国家的要求	内部监测、统计与分析测量	推广清洁生产、利用节能新技术、新材料、新设备、新工艺等
安全生产	火灾等	人员伤亡、财产损失	事故控制标准：与县、市政府部门的安全	重特大事故和工伤死亡事	定期检	建立安全保障系统，按

		失，影响社会稳定	<p>责任制目标：</p> <p>1、全年不发生安全生产死亡事故，不发生重伤与急性中毒 3 人/次或累计 3 人以上事故，不发生直接经济损失 10 万以上的设备事故。</p> <p>2、全年工伤事故或设备、设施事故的直接经济损失不超过上一年数。</p> <p>3、全年工伤事故的年负伤率化工制药行业不超过 6%。</p> <p>4、全年不发生直接经济损失 10 万以上或人员死亡的火灾事故。</p>	故为零	查等	<p>ISO45001 体系运行，执行安全“三同时”，落实安全生产责任制，严格控制安全风险。</p>
公共卫生	噪音	导致职业病、人员伤害等	《工业企业设计卫生标准》	执行国家标准	定期职业健康检查，安全评价	<p>按 ISO45001 体系运行，定期进行职业危害检测</p>

					等	评价，建立突发公共卫生事件应急预案；危害点的治理改造；个人防护用品发放和佩戴
--	--	--	--	--	---	--

公司从环境保护、资源综合利用、安全生产、公共卫生四个方面对公共责任进行履行，制定相关的控制措施及测量方法，详见下表。

3.2 十分注重资源环境管理，坚持“三同时”。

制定环境方针及目标、指标与管理方案，建立了系统的环境管理考核机制，管理公司生产经营的环境影响，包括能源消耗及污染排放。所生产的产品均达到了国内（国际）标准，有科学的检测设备，工作人员按照科学的流程对产品的环保指标检测控制，对检测记录进行存档和管理。拥有完备的设施和监控流程来避免生产过程对大自然造成危害，所有排放均达到环保标准。对生产过程中的各类固废妥善收集，分类处置，无二次污染。

4、关爱员工

4.1 员工职业健康安全保障

舒适的办公/生产环境：公司严格执行《劳动法》、《安全生产法》、《职业病防治法》《职业病管理与防护办法》、《工业卫生与职业病管理办法》、《劳动保护管理办法》、《女工劳动保护管理办法》等劳动、安全生活法律法规，为员工创造健康、安全的工作

环境。

公司与员工签订劳动合同，准时发放工资和缴纳各种保险，定期组织安全生产培训，发放劳保用品，定时体检，采取通风、除尘、改进工艺等措施不断改善劳动环境。

4.2 推行员工关怀

公司成立工会组织，保障员工权益。针对困难员工，工会负责组织捐款，年终发放补助。针对女性员工，为增强女职工的自我保护意识、维权能力和健康素养，定期组织参加女职工健康专题讲座等，学习“女性心理健康与心理调适、妇科病防治、有关女职工法律法规等”知识。除此之外，在夏令时，组织“发冷饮、送关怀”送清凉活动、延长午休时间；在员工有亲属去世或生病时，以工会的名义送上慰问金；组织外出旅游，愉悦员工身心。推行快乐工作：为改变员工工作态度，提高工作积极性，把工作与生活紧密相连，使员工能在工作中得到更多的快乐。

4.3 营造主动参与的良好氛围

群众性质量管理活动坚持“广泛动员、全员参与”原则，以普通一线员工为质量创新的“主力”，将QC小组、合理化建议、现场管理作为公司全员质量活动的平台，通过各类技术比武、合理化建议排名等活动激发员工参与热情。公司提供各项活动所需的资源，并通过对活动成果评定、认可和激励员工参与质量管理活动的积极性。

4.4 员工满意程度测量

公司每年均进行员工满意度调查，形式包括：发放员工满意

度调查问卷、面谈、部分反馈等方式，其中调查问卷内容从“对企业文化的满意程度、对员工权益保障的满意程度、对员工工作的满意程度、对学习成长的满意程度”四大维度展开，以此了解员工的意见和建议，并分析原因和制定整改措施，以提高员工的满意度。同时，公司每年对员工流失率、缺勤率、安全生产指标进行分析，并以此作为依据制定有针对性的整改措施，以保证员工的最基本利益。

行政人资中心对管理类和生产类员工分别进行统计和分析，了解不同类型员工对同一类型问题的满意程度，如：对于“公司提出的：”“同心同德”的理念是否有不同的想法”等，管理类员工满意程度比生产类员工满意程度要高，行政人资中心经过面谈整理得出原因可能在于企业文化在一线操作类员工的宣贯程度不如在管理类员工中深，为此行政人资中心特结合工会一同制定了企业文化宣贯制度，分别从企业文化体系的四个层级制定了详细的宣贯措施，以求达到企业文化能够在一线操作员工中达到共识。

除以上各项生活健康关爱外。公司还关注员工精神方面需求，开展员工个性化需求分析，创造公平公正公开的机制，营造激情开放、激发事业成就感、归属感、提供多层次职业发展平台，培训考察交流机会、充分授权、有竞争力的薪酬、改善工作环境、减轻劳动强度、表彰技能能手、加强员工劳动安全保护、设立员工建议箱及管理论坛，让员工参与公司管理等，营造共同成长的环境，让员工在充满关爱与信任的环境中快乐工作，幸福生活。

4.5 道德行为

公司基于使命、愿景和核心价值观，制定清晰明了的道德规范并定期沟通和强化；建立用于促进和监测内部与顾客、供方和合作伙伴之间及公司治理中符合道德规范的关键过程及绩效指标。

表 6 公司道德行为检测体系

类型	监督对象	监督部门	测量方法	测量指标
组织内部	公司高层 公司中层	董事会	每季度一次总结评审、每年董事会综合考评，同时随时接受全员监督举报	企业管理、文化建设、政治思想、工作态度、遵纪守法、员工关注、民主作风、全局观念等
	普通员工	行政人资中心	月度考核，同时随时接受全员监督举报	行为规范、6S、安全、政治思想、遵纪守法等
组织之间	供应商	采购部	严格遵守《供应商评审制度》等相关制度	及时交货率、合格品比率、综合满意度
	顾客	营销中心	贯彻《产品质量法》，确保质量，提高顾客满意度；了解客户需求，同时提升售后服务管理	顾客满意度等
组织外部	政府	行政人资中心	按照《中华人民共和国企业会计制度》、《中华人民共和国企业所得税法》执行依法纳税义务	纳税总额、依法纳税等
	社会	行政人资中心	按《大气污染物综合排放标准》、《中华人民共和国节约能源法》《清洁生产促进法》等标准保护环境	各种污染物排放标准等

5、捐赠和回馈社会

多年来，公司在经营好企业、布局发展战略的同时，积极组织赈灾捐款、义务献血、困难帮扶等活动。并积极参与公益活动，包括支持地方教育、慈善捐赠和服务等。

序号	活动项目	具体内容	活动目的
1	生日会	员工生日福利	增加员工归属感
2	供应商大会	供应商交流	与供应商进一步的交流合作
3	团建活动	春游烧烤	丰富员工业余生活，增强团队凝聚力
4	看电影观后感	看电影	
5	运动出行	第一届马拉松比赛	绿色公益活动
6	环境卫士	环境卫士公益活动	保护环境，从我做起
7	募捐衣物	旧衣服捐献	衣旧有情，情暖人间
8	亲子活动	玩游戏	幸福陪伴，快乐成长
9	经营会议	年度工作汇报	
10	年会	员工才艺表演、抽奖	展现员工风采、活跃团队气氛、提升团队凝聚力
11	新冠捐款	捐款 10 万	
12	疫情期间	配合政府疫情防控 工作	
13	年会	优秀表彰大会	

14	春节慰问 活动	聚餐	留金守岁、暖在身边
15	乒乓球比 赛	“卓远杯”春季职 工乒乓球比赛	
16	运动出行	第二届马拉松比赛	绿色公益活动
17	团建毅行	“白马杯”红色毅 行活动	
18	年会	优秀表彰大会	
19	经营会议	年度工作汇报	
20	新冠公益	疫情期间配合政府 做志愿者	
21	生日会	员工生日福利	增加员工归属感
22	年会	优秀表彰大会	
23	生日会	员工生日福利	增加员工归属感
24	亲子活动	玩游戏	幸福陪伴，快乐成长
25	环境卫士	环境卫士公益活动	保护环境，从我做起
26	迎亚运	第三届趣味运动会	



十二、 社会认可

公司持续完善企业社会责任管理体系，以做一个有责任感的企业为己任，充分履行应尽的社会责任。公司通过对客户、员工、社区、供方、环境等利益相关者承担责任和义务，在公共责任、道德行为、公益支持等方面做出了积极贡献，实现企业和社会的协调发展。充分得到社会的认可。

十三、 发展战略

1、 战略定位及发展方向

加强与客户的深入合作，提高产品研发能力；在国内外市场上积极打造“金中控股”品牌，扩大国际品牌影响力以及市场占有率。按照企业制度进一步规范企业管理，通过机器换人及信息

化的管理,降低公司成本,使得公司在国内市场上保持领先地位,成为受社会尊敬、可持续发展的企业。

2、展望未来

面向未来充满机遇和挑战的未来,公司有信心、有能力,将继续以创新驱动战略为牵引,继续坚持自主创新,争做企业党建的模范,争做企业遵纪守法、合法经营的模范,争做企业科学发展的模范,争做企业文化建设的模范,争做企业履行社会责任的模范,落实公司社会责任中长期发展规划,强化社会责任感,与各利益相关方共同推进人类社会的发展与进步,打造具有全球竞争力的综合企业,弘扬浙江制造和中国制造品牌的精神,努力奋斗。